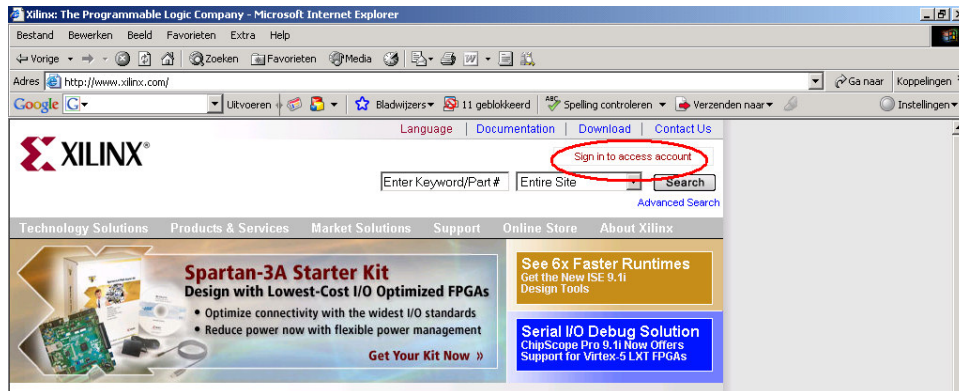


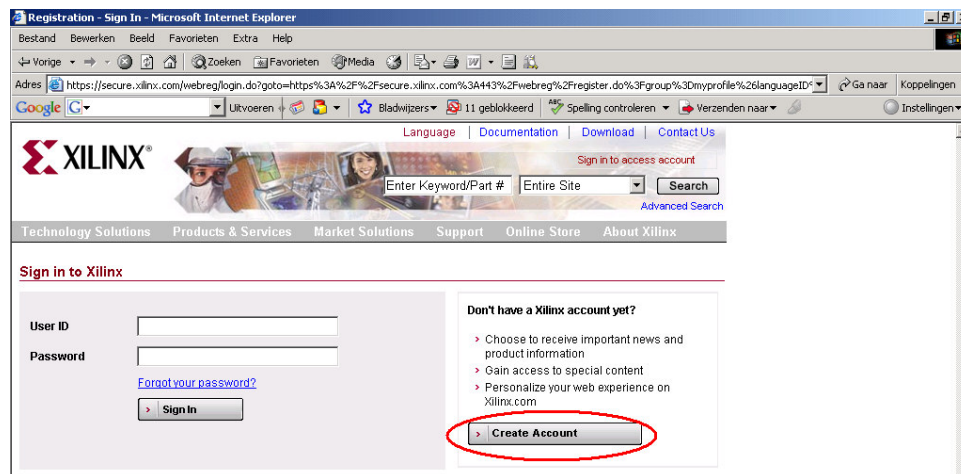
LAB DIGITALE ELEKTRONICA 1PBa-ELO

Registratie- en installatiehulp voor XILINX- en MODELSIM-software

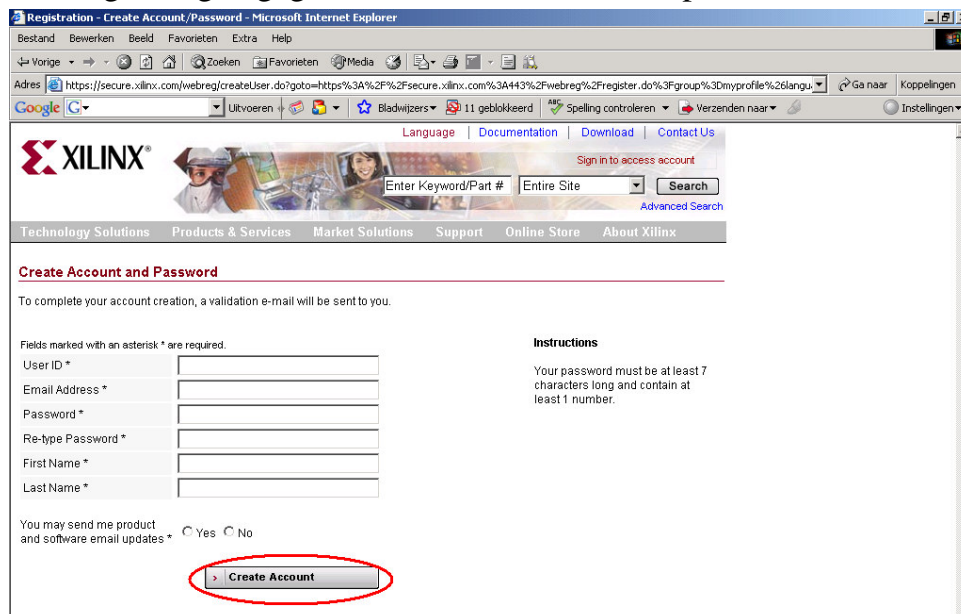
1. Surf naar <http://www.xilinx.com> en ga naar de “Sign in”-pagina.



2. Creëer een nieuw persoonlijk Xilinx-account (“Create Account”).

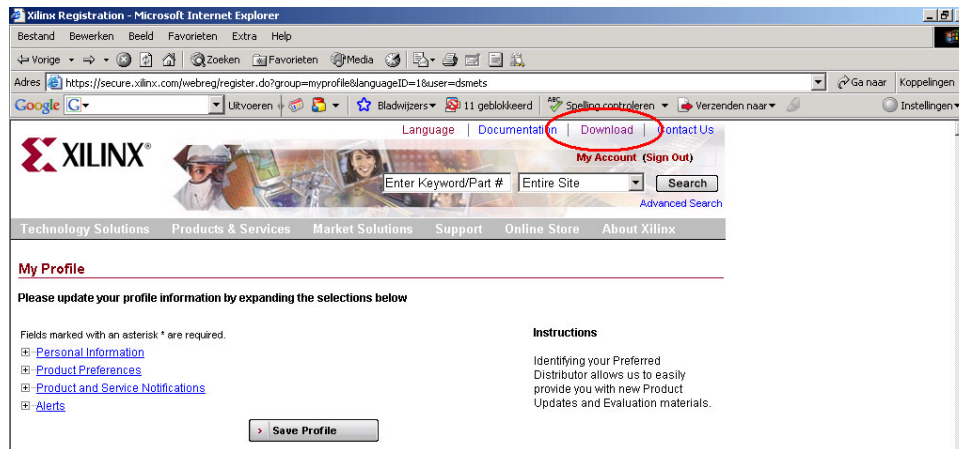


3. Vul alle gevraagde gegevens in en klik tenslotte op “Create Account”.



Je bent vanaf de account-aanmaak reeds ingelogd en ontvangt een kleine email ter bevestiging (voorlopig nog geen product-code!).

4. Ga naar “Download” sectie.



5. De meest recente versie van de software is momenteel v9.2.(Indien u deze wenst te installeren, klikt u op “Download” onder “ISE WebPACK™”.) Indien u echter compatibel wil blijven met de in het lab geïnstalleerde software, dient u de (oudere) versie 8.1 te installeren. Deze vindt u door wat naar beneden te scrollen en vervolgens op “Download” onder “ISE Classics” aan de rechterzijde te klikken.

<p>ISE SmartModels New and updated SmartModel simulation models to aid in debugging complex components Current: 7.1i SP4 - Aug 29th, 2005 (Windows / Solaris / Linux) Next: Updates in ISE Service Packs after 8.2i</p> <p>Modelsim XE Libraries Pre-compiled simulation libraries for ModelSim Xilinx Edition based on the latest ISE Service Pack and IP Update Current: 9.1i SP1 - Jan 30th, 2006 (Windows) Next: Not available</p> <p>System Generator for DSP Design framework for developing and debugging high-performance DSP systems To download a 60 day free evaluation of System Generator click here Current: 8.2 SP2 - Nov 30th, 2006 (Windows) Next: Not available</p> <p>ChipScope™ Pro / ChipScope Pro Serial IO Toolkit On-chip logic analysis tool for real-time system debugging and design verification Current: 9.1i SP1 - Jan 15th, 2007 (Windows / Solaris / Linux) Next: 9.1i SP2 - Late Feb 2007</p> <p>AccelDSP™ Synthesis Tool Algorithmic synthesis for DSP design Request a free 30 day evaluation license for AccelDSP. Current: 8.2 SP2 - Nov 30th, 2006 (Windows) Next: Not available</p>	<p>EDK (Platform Studio) Integrated development environment containing tools to facilitate the creation of your embedded platform Current: 8.2 - Aug 2006 Learn more Download</p> <p>ModelSim Xilinx Edition Low cost HDL simulation environment for functional and timing verification on Windows Platform Current: MXE-III - Jul 2006 Learn more Download</p> <p>PlanAhead™ Hierarchical design and analysis tool that offers improved performance and increased productivity Current: 8.2 - Aug 2006 Learn more Download</p> <p>ISE Classics FREE collection of previously released ISE software tools Current: Not Applicable Learn more Download</p>
---	---

6. Klik op “ISE WebPACK v. 3.3 – v. 8.2”.

7. Klik op “WebPACK_81i_SFD” in het vak “ISE WebPACK 8.1i.3i (Windows)”

The screenshot shows the ISE WebPACK website interface. On the left is a navigation menu with categories like Logic Design, ISE Foundation, ISE WebPACK, ISE Classics, Design Entry, Synthesis, Implementation & Configuration, Verification, Board Level Integration, Advanced Design Techniques, Embedded Design, DSP Design, and Optional Products. The main content area is titled 'Free ISE WebPACK - Earlier Software Releases' and contains a table of releases. The table has columns for release name, date, and links to download files and installers. The row for 'ISE WebPACK 8.1i.3i (Windows) - Released 01/09/06' is highlighted with a red border. To the right, there is a 'Related Features' section with links to product support, revision history, and details.

Free ISE WebPACK - Earlier Software Releases		Related Features
<p>The ISE™ Classic earlier ISE WebPACK™ software section provides links and descriptions to previously released ISE WebPACK software tools.</p>		<ul style="list-style-type: none"> ISE Classics Product Support Listing > 5.2WP3.0 Revision History > 5.1WP3.0 Revision History > 4.2WP3.0 Revision History > 4.1WP3.0 Revision History > 3.3WP8.1 Revision History > 3.3WP8.1 Details
ISE WebPACK 8.2i.03i (Windows) - Released 07/17/06		
WebPACK_82i_SFD	MXE 6.1e Full Installer	
Service Pack 3 - required	Service Pack 3 ReadMe	
ISE WebPACK 8.2i.3i (Linux) - Released 07/17/06		
WebPACK_82_SFD		
Service Pack 3 - required	Service Pack 3 ReadMe	
ISE WebPACK 8.1i.3i (Windows) - Released 01/09/06		
WebPACK_81i_SFD	MXE 6.0d Full Installer	
Service Pack 3 - required	Service Pack 3 ReadMe	

Hierdoor zal het bestand **WebPACK_81i_SFD.exe** van 759 MB gedownload worden.

Klik vervolgens ook op “Service Pack 3” – hierdoor wordt het **8_1_03i_win.exe** bestand van 119 MB gedownload.

Tenslotte klikt u op “MXE_6.0d Full Installer” om de ModelSim-simulator te downloaden (**mxe_3_6.0d.zip** = 103 MB).

8. Begin de installatie van Xilinx door te dubbelklikken op **WebPACK_81i_SFD.exe**

De software wordt eerst automatisch uitgepakt.

Accepteer vervolgens **drie keer** de voorwaarden van de software-licentie.

Kies uw installatie-directory, zorg dat de ‘environment variables’ aangepast worden en laat de software installeren.

9. Installeer vervolgens “Service Pack 3” door te dubbelklikken op **8_1_03i_win.exe**

Ook hier zal er eerst een automatisch uitpakken gebeuren, waarna u de directory moet aangeven waar de oorspronkelijke software is geïnstalleerd. Bij het uitvoeren zullen er bijna 1500 bestanden bijgewerkt worden.

10. Unpack de bestanden voor de ModelSim-simulator door te dubbelklikken op **mxe_3_6.0d.zip** De uitgepakte bestanden zullen in een subdirectory MXE_3_6.0d verschijnen. Dubbelklik in deze directory vervolgens op **mxesetup.exe**

Kies vervolgens **MXE III Starter – Limited Version of MXE III (Free)**

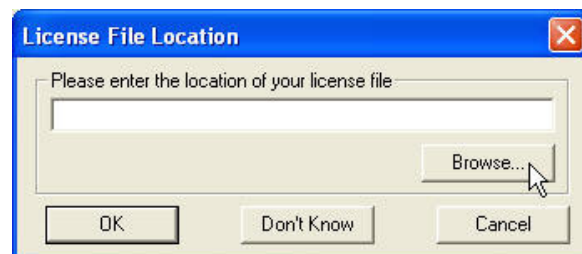
-- zie <http://docweb.khk.be/Patrick%20Coleman/Modelsim/index.html> --

11. Kies **Full VHDL** als **library installation type** en laat de installatie uitvoeren.

12. Bij het einde van de installatie kan je kiezen of er een desktop-icoontje moet voorzien worden en of de pad-instellingen moeten aangepast worden (mag, maar hoeft niet)
13. Klik tenslotte **Ja** op **Complete the license request process**
 De installatieprocedure zal beëindigd worden en automatisch zal er een webpagina geopend worden om een licentie-file voor ModelSIM aan te vragen; hiervoor heb je je Xilinx *username* en *password* nodig.
 Vul eventueel ontbrekende gegevens verder aan in het invulformulier.
 De aanvraag voor de licentie zal naar Xilinx doorgestuurd worden **en bevat het serienummer van de harde schijf van de PC waarmee de aanvraag verstuurd wordt.**
 Je zal per email een licentiefile ontvangen; deze file bevat opnieuw dat serienummer en kan dan ook alleen op de betreffende PC geïnstalleerd worden!
 Plaats de ontvangen licentiefile *licence.dat* in de ModelSim-directory.
14. Deze licentiefile moet nu nog kenbaar gemaakt en geactiveerd worden :
Start > Programma's > ModelSim XE III 6.0d > Licensing Wizard



Na **Continue** zal je (best met **Browse**) moeten aangeven waar de licentiefile zich bevindt :



15. Laat de wizard de nodige wijzigingen automatisch uitvoeren.
 Voer daarna ter controle de wizard **opnieuw** uit :
Start > Programma's > ModelSim XE III 6.0d > Licensing Wizard
 De wizard moet nu de melding geven : **"A perpetual license was found"**.
 Tenslotte krijg je een overzicht met alle gevonden instellingen en kan je het programma beginnen gebruiken.
16. Als Xilinx opgestart is, dient u hier nog de juiste locatie van ModelSim kenbaar te maken :
Edit > Preferences > ISE General > Integrated Tools
 en onder **Model Tech Simulator** het juiste pad opgeven, bv.
c:\modeltech_xe_starte\win32xoem\modelsim.exe

Veel succes !